



Movilidad en el Camp de Tarragona: Retos y actuaciones

Índice de la presentación

1. EL CAMP DE TARRAGONA
2. ATM CAMP DE TARRAGONA
3. CONTEXTO ACTUAL
 1. CRECIMIENTO DE ACTIVIDAD
 2. T-16 Y T-JOVE
 3. BONIFICACIONES
4. RETOS Y ACTUACIONES
 1. PLAN DIRECTOR DE MOVILIDAD (pdM)
 2. T-MOBCAT / T-MOBILITAT
 3. NUEVO MAPA CONCESIONAL
 4. NUEVAS INFRAESTRUCTURAS DE TRANSPORTE
 5. PMUS Y ZBE
 6. EMQ 2025
5. CONCLUSIONES





1

EL CAMP
TARRAGONA

El Camp de Tarragona

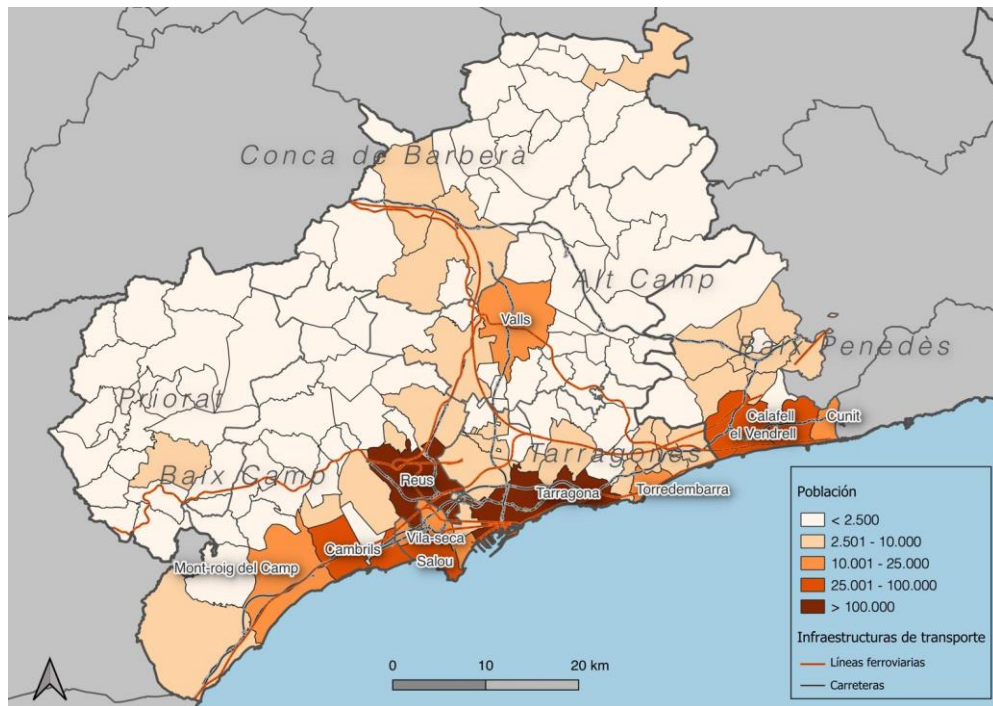
Ámbito territorial perteneciente a Catalunya

- En la confluencia de los ejes mediterráneos y del Ebro

132 municipios con una población aproximada de 650.000 habitantes y una extensión total de 2.999 km².

Territorio complejo caracterizado por:

- Un ámbito central con elevadas densidades de población, y con dos actividades económicas particularmente potentes
 - **Industria química** (mayor polo petroquímico del sur de Europa)
 - **Turismo** (Costa Daurada)
- Áreas rurales y de baja densidad



El Camp de Tarragona

Área central del Camp de Tarragona

Está formada por 23 municipios centrales:

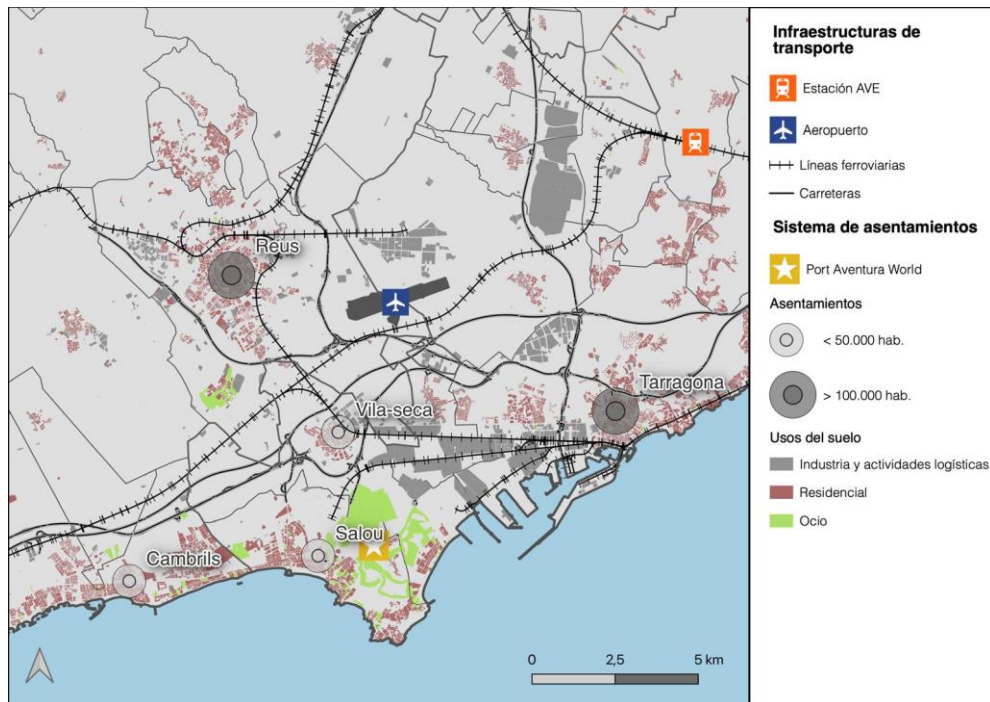
- 75% de la población
- Segundo entorno metropolitano
- Infraestructuras de transporte: aeropuerto, puerto (mercancías y cruceros), tren de alta velocidad y convencional, vías de alta capacidad

Eje Tarragona - Reus

- Dos principales ciudades
- 250.000 habitantes

Costa Daurada Central (Cambrils, Salou y Vila-seca)

- Turismo
- 90.000 habitantes
- Port Aventura



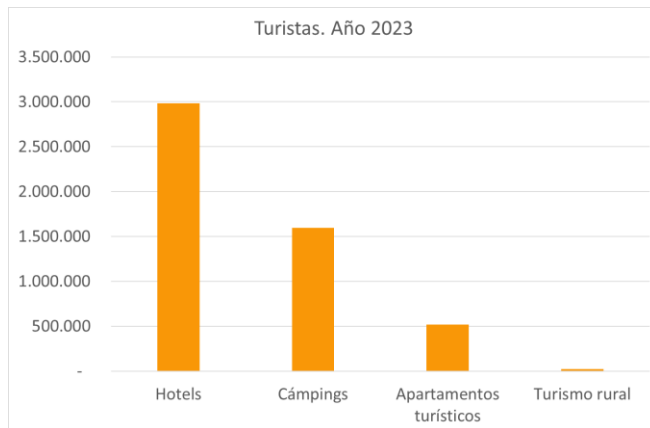
El Camp de Tarragona

Costa Daurada

> 5M turistas
> 18M Pernoctaciones

Impacto

- Movilidad
- Estacionalidad



Zonas de baja densidad

110 de los 132 municipios, tienen < 5.000 habitantes

- Suponen el 17,4% de la población, pero el 73,5% del conjunto del territorio

74 de los 132 municipios tienen < 1.000 habitantes

- Suponen el 4% de la población, pero el 48,4% del conjunto del territorio



2

ATM CAMP
TARRAGONA

ATM Camp de Tarragona

Creación y composición

Fue creada en 2003 como consorcio interadministrativo del sector público adscrito al Departament de Territori, Habitatge i Transició Ecològica

Está integrada por:

- Generalitat de Catalunya
- Ayuntamientos de Tarragona, Reus, Salou, Cambrils, Vila-seca, Valls, Calafell y Falset
- Consells Comarcals de Alt Camp, Baix Camp, Baix Penedès, Conca de Barberà, Priorat i Tarragonès.



ATM Camp de Tarragona

Funciones

- Propuestas para la **planificación** de los servicios de **transporte público**.
- Propuestas para la **planificación** de las **infraestructuras** de transporte público.
- La elaboración, tramitación y evaluación del **Plan director de movilidad**.
- La **emisión de informes** respecto de los planes de movilidad urbana, los planes de servicios y los estudios de evaluación de la movilidad generada.
- La **política de tarifas** de los servicios de transporte público adheridos.
- **Análisis y estudio** de la evolución del mercado global de la movilidad
- Diseño de la **política de financiación** para subvenir el déficit de los servicios.
- El **fomento** de la cultura de la **movilidad sostenible**.
- La elaboración de **propuestas** de mejora de la **seguridad** en el transporte.



ATM Camp de Tarragona

Gama de títulos



T-MES

Número ilimitado de desplazamientos
30 días consecutivos
Título unipersonal.
Tarjeta personalizada
Transbordos e intermodalidad

T-50/30

50 viajes
30 días consecutivos
Título unipersonal.
Transbordos e intermodalidad

T-10/30

10 viajes
30 días consecutivos
Título unipersonal.
Transbordos e intermodalidad

T-10

10 viajes
Hasta el cambio de tarifas.
Título multipersonal.
Transbordos e intermodalidad

T-JOVE

Menores de 30 años
Número ilimitado de desplazamientos
90 días consecutivos
Título unipersonal.
Tarjeta personalizada
Transbordos e intermodalidad

T-16

Menores de 4 a 16 años
Gratuito
Número ilimitado de desplazamientos
Renovación anual automática
Título unipersonal.
Tarjeta personalizada
Transbordos e intermodalidad

T-70/90 FM/FN

Familias numerosas y monoparentales
70 viajes
90 días consecutivos
Título multipersonal familiar
Tarjeta personalizada
Transbordos e intermodalidad

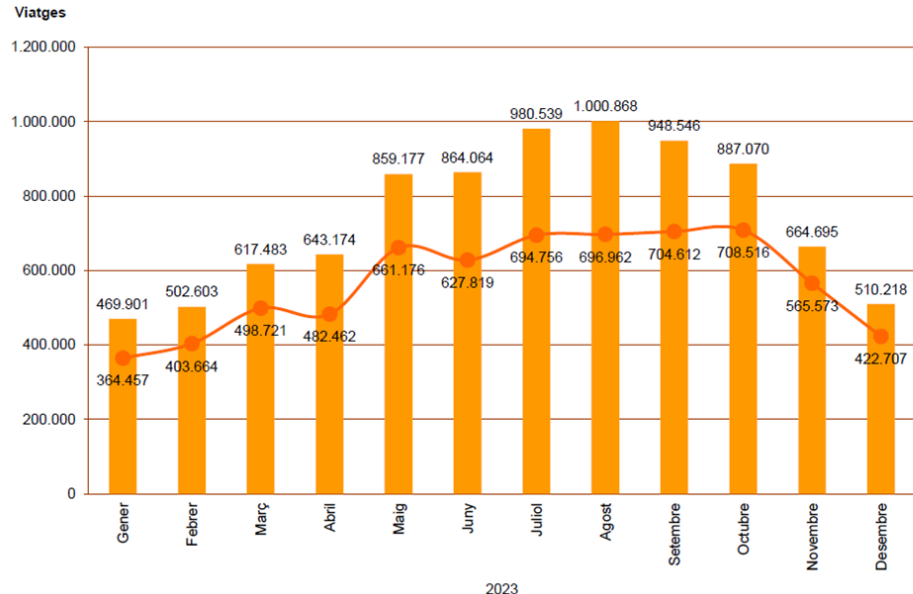


3

CONTEXTO ACTUAL

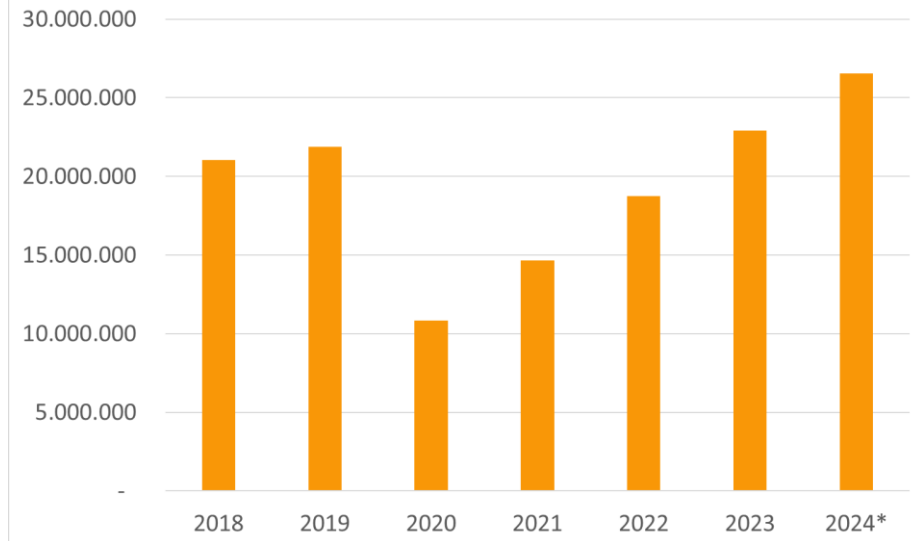
Contexto actual

Demanda de transporte público



2023

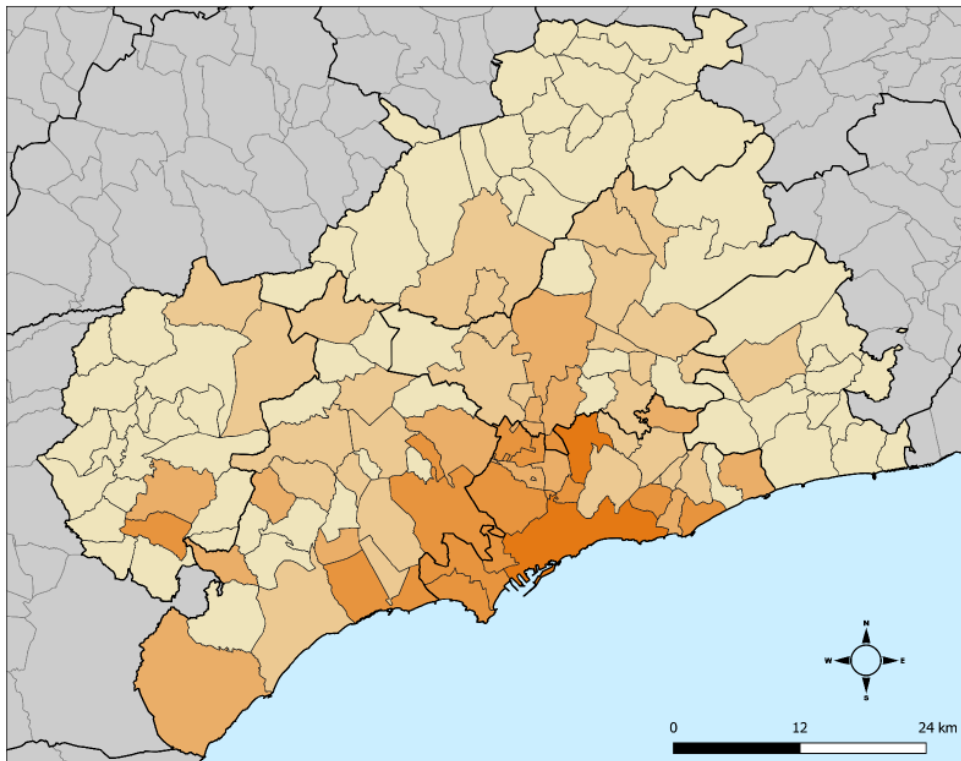
Usuarios totales



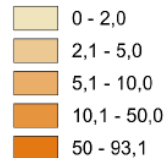
* Proyección realizada teniendo en cuenta el crecimiento hasta el mes de julio

Contexto actual

Demanda de transporte público



Viatges / habitant



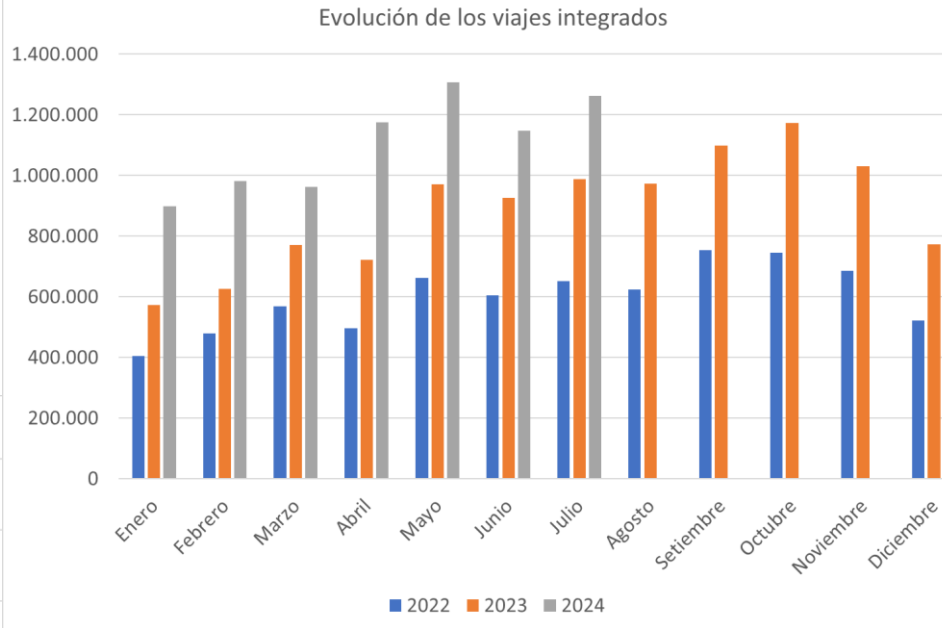
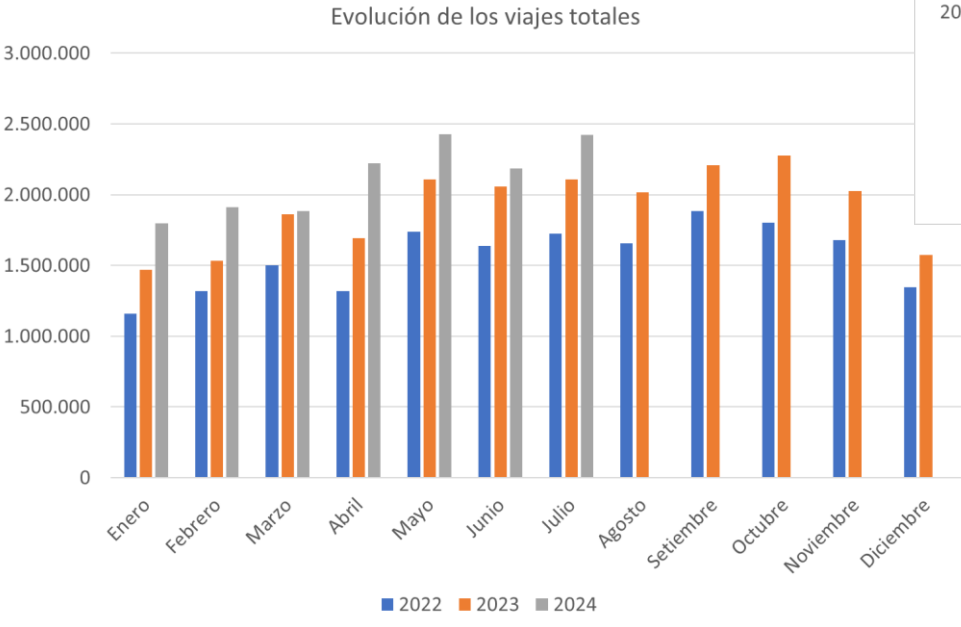
Observacions

Per a una millor comprensió, el nombre de viatges trimestrals s'ha projectat com si fos anual. Això s'aconsegueix multiplicant la mitjana diària de viatgers pel total de dies de l'any de l'informe.

Les dades d'habitants utilitzades corresponen a les de l'any anterior per garantir la comparabilitat entre tots els informes trimestrals i l'anual, atès que les dades de població no estan actualitzades a inici d'any.

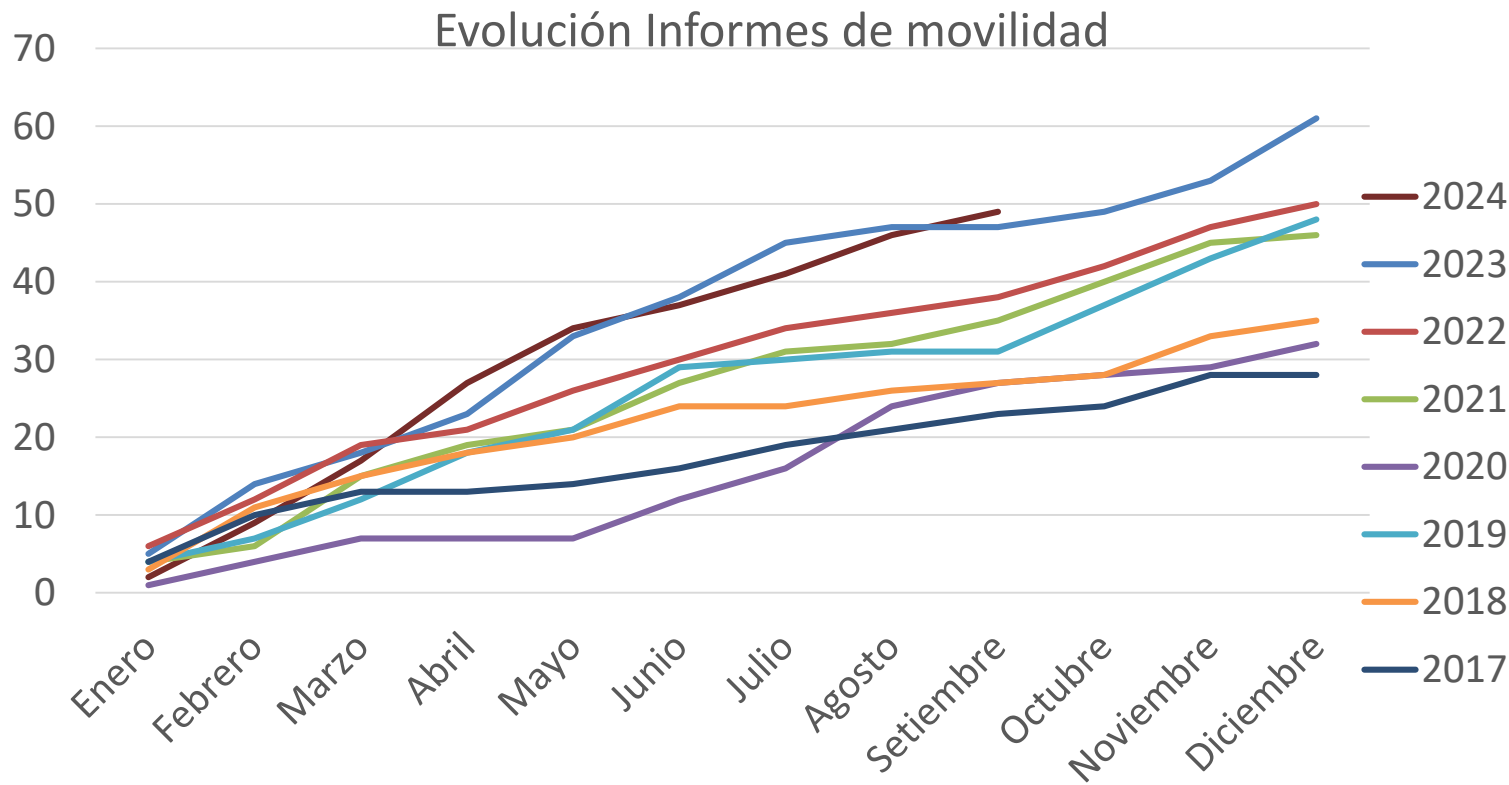
Contexto actual

Crecimiento de la actividad: Demanda



Contexto actual

Crecimiento de la actividad: Informes de movilidad



Contexto actual

T-16 y T-JOVE

T-16

Menores de 4 a 16 años

Gratuito

Número ilimitado de desplazamientos

Renovación anual automática

Título unipersonal y tarjeta personalizada

Transbordos e intermodalidad

Entró en funcionamiento el **20 de marzo de 2023**

T-JOVE

Menores de 30 años

Número ilimitado de desplazamientos

90 días consecutivos

Título unipersonal.

Tarjeta personalizada

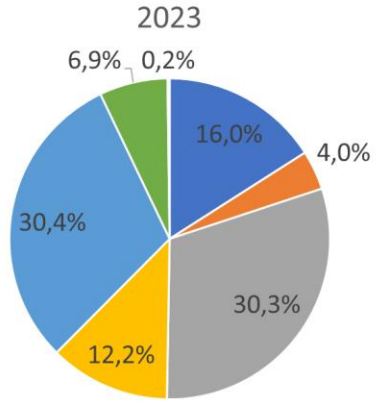
Transbordos e intermodalidad

Entró en funcionamiento el **17 de abril de 2023**

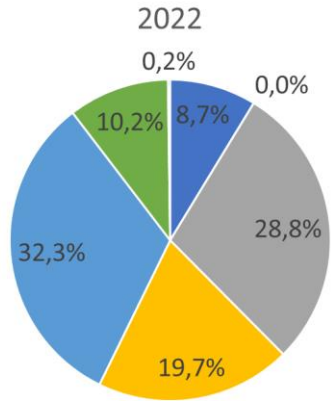


Contexto actual

T-16 y T-JOVE

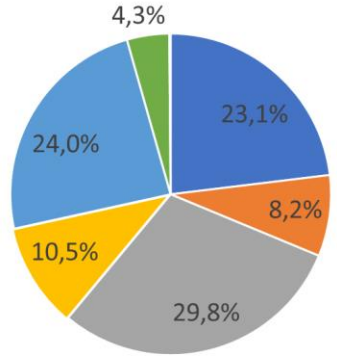


- T-12 / T-16
- T-Jove
- T-10
- T-10/30
- T-50/30
- T-MES
- T-70/90



- T-12 / T-16
- T-Jove
- T-10
- T-10/30
- T-50/30
- T-MES
- T-70/90

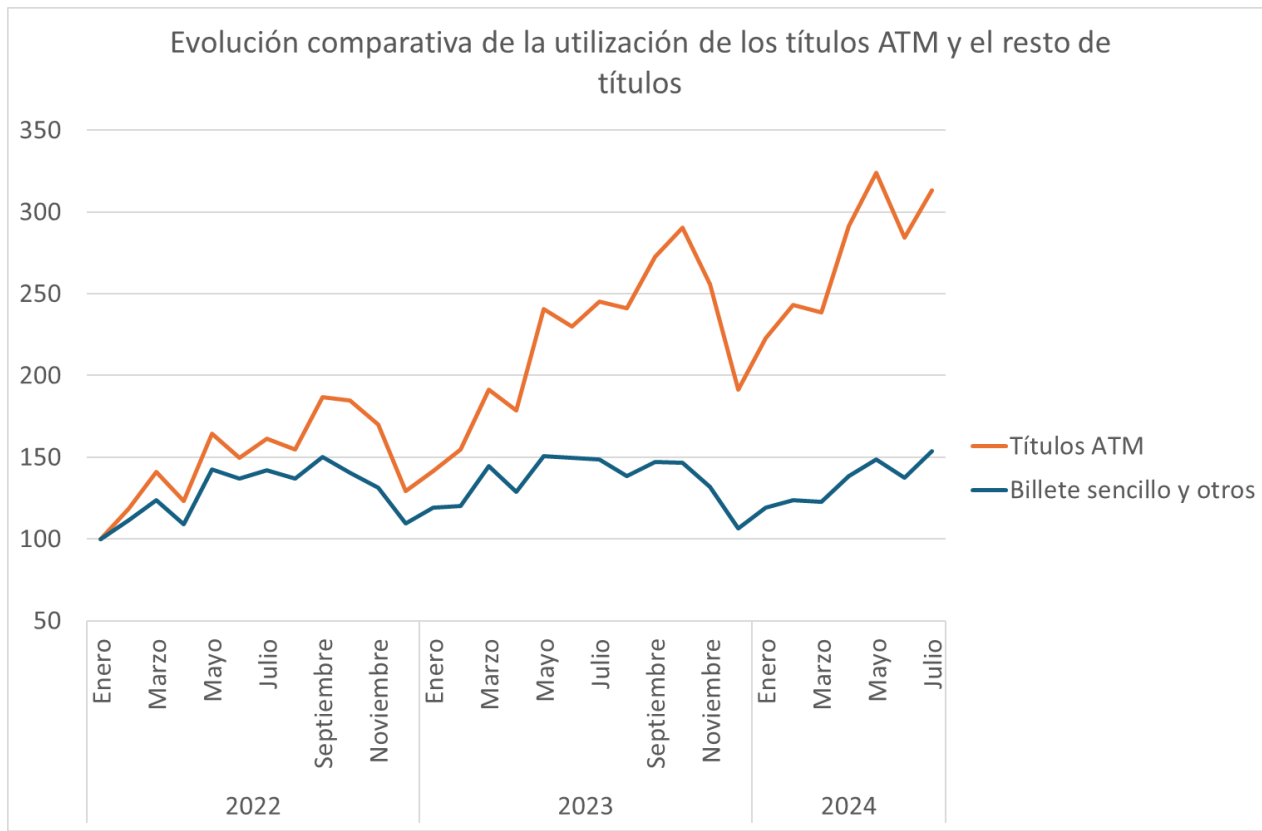
2024 (datos disponibles hasta julio)

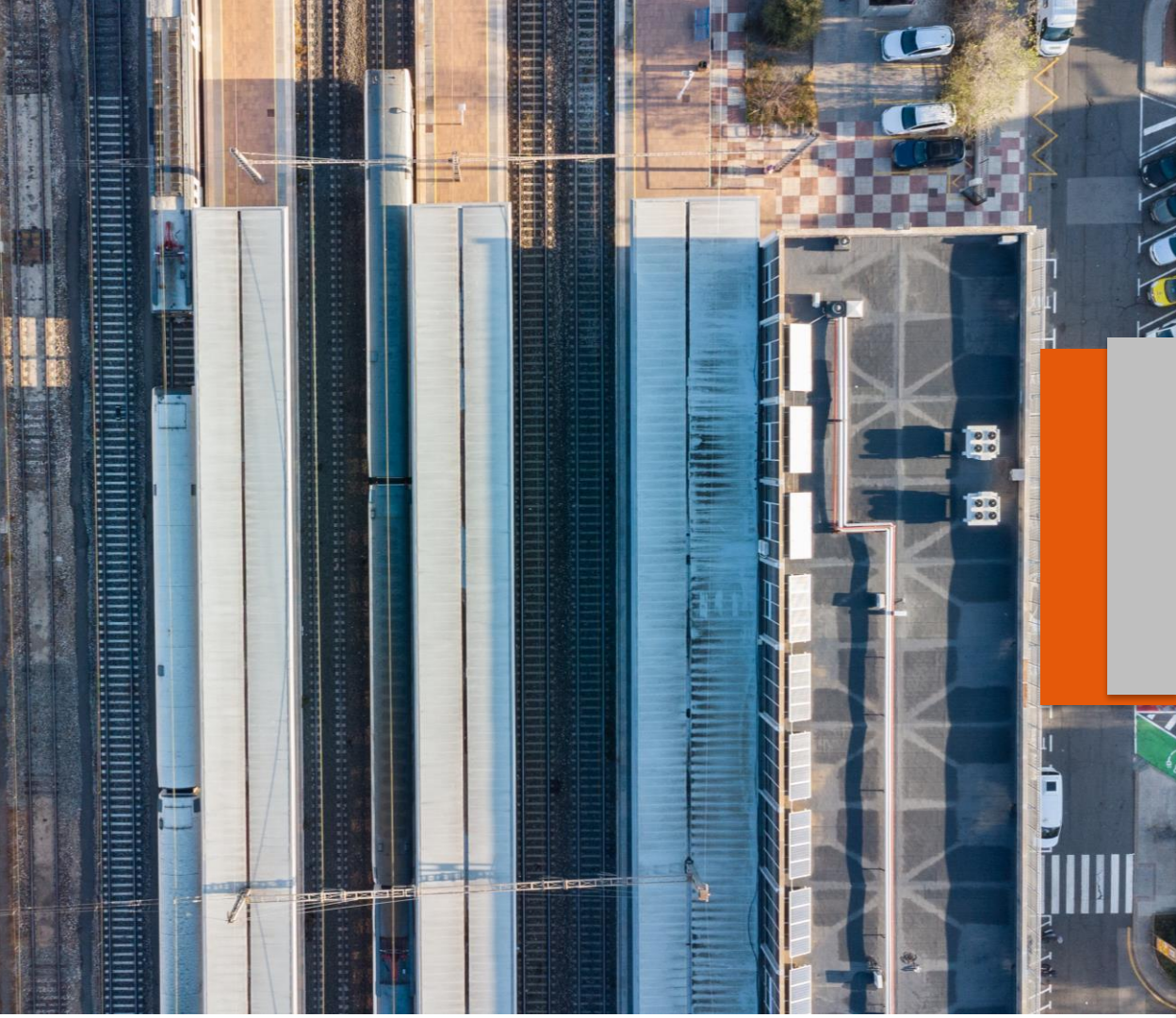


- T-12 / T-16
- T-Jove
- T-10
- T-10/30
- T-50/30
- T-MES
- T-70/90

Contexto actual

Impacto de las bonificaciones





4 RETOS

Plan Director de Movilidad (pdM)

El **Plan Director de Movilidad del Camp de Tarragona (pdM)** es el instrumento para planificar la movilidad del territorio de cara a los próximos años, teniendo en cuenta personas y mercancías.

Su finalidad es:

- Estudiar cómo, cuándo, cuánto y dónde nos movemos
- Definir unos objetivos medibles y ambiciosos, pero a la vez realistas
- Diseñar la estrategia y las actuaciones para alcanzarlos

Los resultados deben ser un conjunto articulado de acciones para alcanzar una **movilidad equitativa, saludable, segura y sostenible**.



Plan Director de Movilidad (pdM)

Articular un modelo de movilidad que responda a las necesidades de la ciudadanía y a las acciones contra el **cambio climático y la emergencia climática**.

Fomentar la **participación** de todos los actores.

Promover la **movilidad sostenible**, respetuosa con el medio ambiente, **segura, saludable, inclusiva, inteligente y digital**.

Potenciar el uso de **modos activos** (a pie y en bicicleta), el **transporte público** y la **racionalización del transporte privado motorizado**.

Reducir los costes sociales y ambientales de la movilidad.



Plan Director de Movilidad (pdM)

El vehículo privado representa > 50% del total y domina por encima del resto de modos en desplazamientos intermunicipales.

El transporte público representa casi el 6% del total de los desplazamientos.

La movilidad intramunicipal representa un 65% del total de los desplazamientos

- Preponderancia de los modos activos > 60%

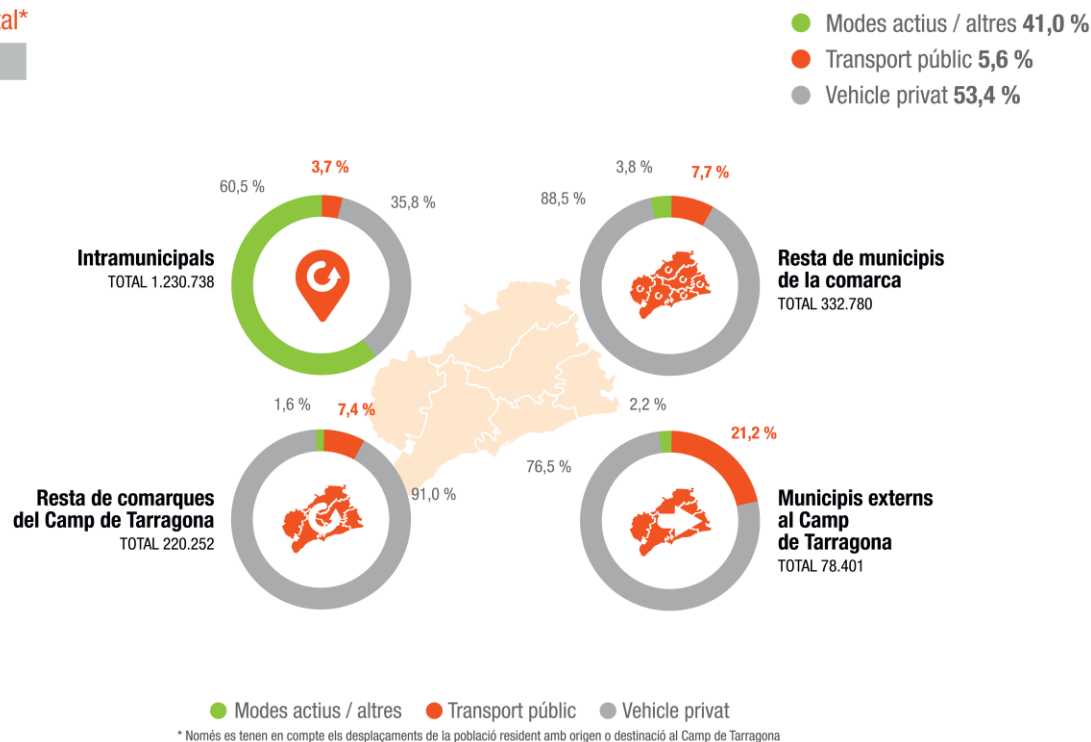
El 96% de los desplazamientos son internos del Camp de Tarragona.

Camp de Tarragona

Mobilitat total*

Feiners

Diagnosis: EMQ



Plan Director de Movilidad (pdM)

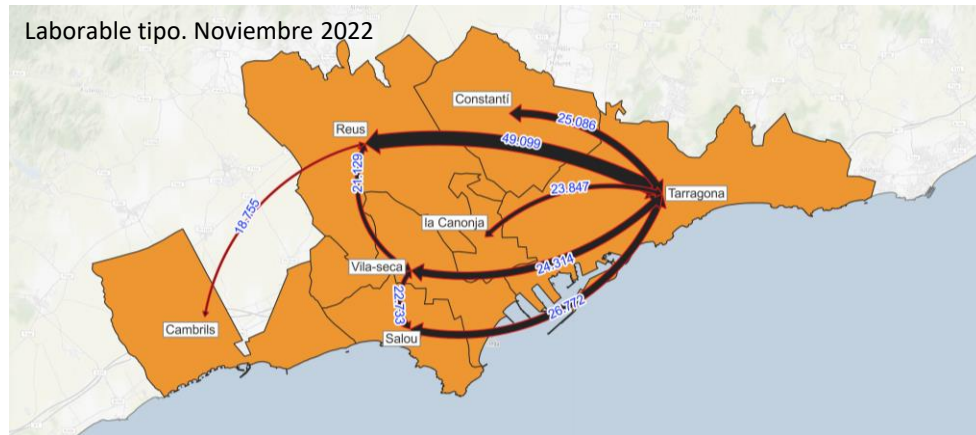
Los datos de **telefonía móvil** revelan **fuertes oscilaciones** entre la **temporada alta turística** y la **temporada baja**.

Los **centros industriales** **reducen** su movilidad en verano, mientras ésta **crece** sensiblemente en la mayoría de poblaciones de **costa**.

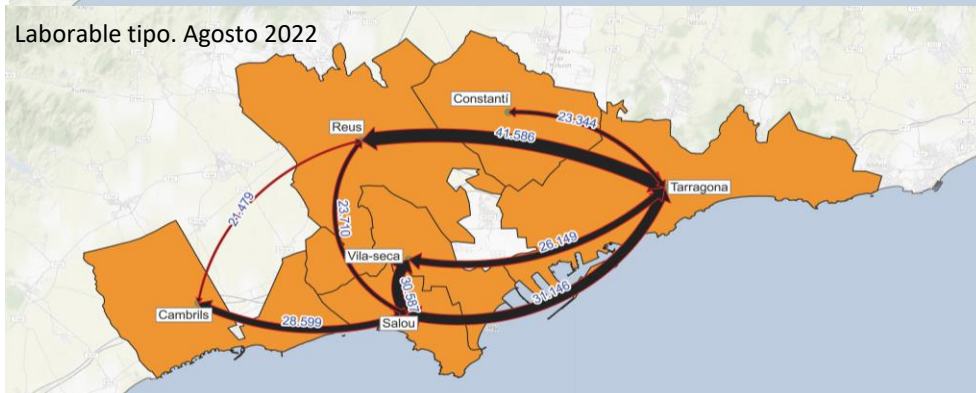
En conclusión, en el pdM es indispensable distinguir entre el escenario de movilidad durante el verano y durante el invierno.

Diagnosis: Telefonía móvil

Laborable tipo. Noviembre 2022



Laborable tipo. Agosto 2022



Plan Director de Movilidad (pdM)

Participación

Durante los días 28, 29 y 30 de noviembre de 2023 en el Teatret del Serrallo de Tarragona, tuvieron lugar **5 sesiones deliberativas**, con el objeto de debatir en torno a **15 ejes**, agrupados de forma equilibrada en las diversas sesiones en función de los perfiles de los asistentes.

En cada sesión se debatieron tres de los ejes.

Participaron **150 personas** vinculadas principalmente a los siguientes entes:

- Personal técnico y político del ámbito público y privado
- Expertos del ámbito universitario
- Agentes sociales y económicos
- Tejido asociativo
- Entidades vinculadas a la movilidad
- Colegios profesionales

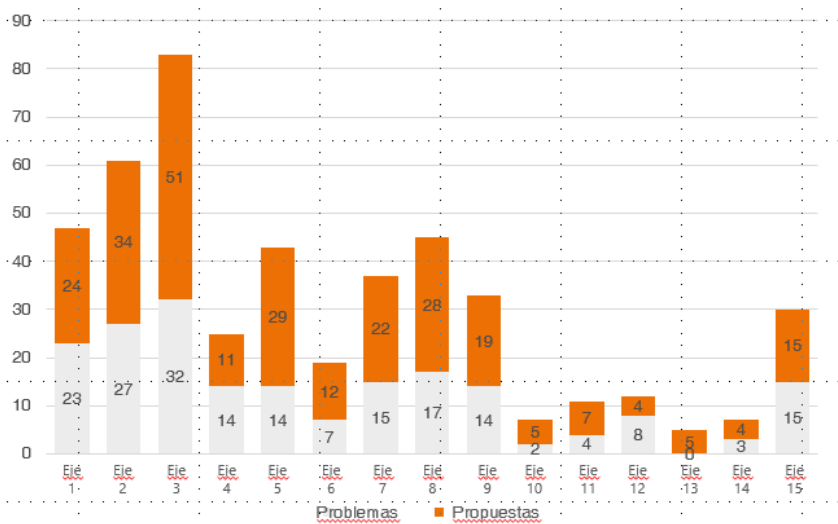


Plan Director de Movilidad (pdM)

Participación

Complementariamente, y dirigido a toda la ciudadanía, estuvo operativo hasta el 31 de diciembre de 2023 el canal de participación digital a través del portal participa.gencat.cat <https://participa.gencat.cat/processes/pdmcamptarragona>

375 propuestas derivadas del proceso participativo



Plan Director de Movilidad (pdM)

Calendario

Febrero 2022

Acuerdo del Consejo de Administración de ATM del Camp de Tarragona para empezar los trabajos

Noviembre 2023

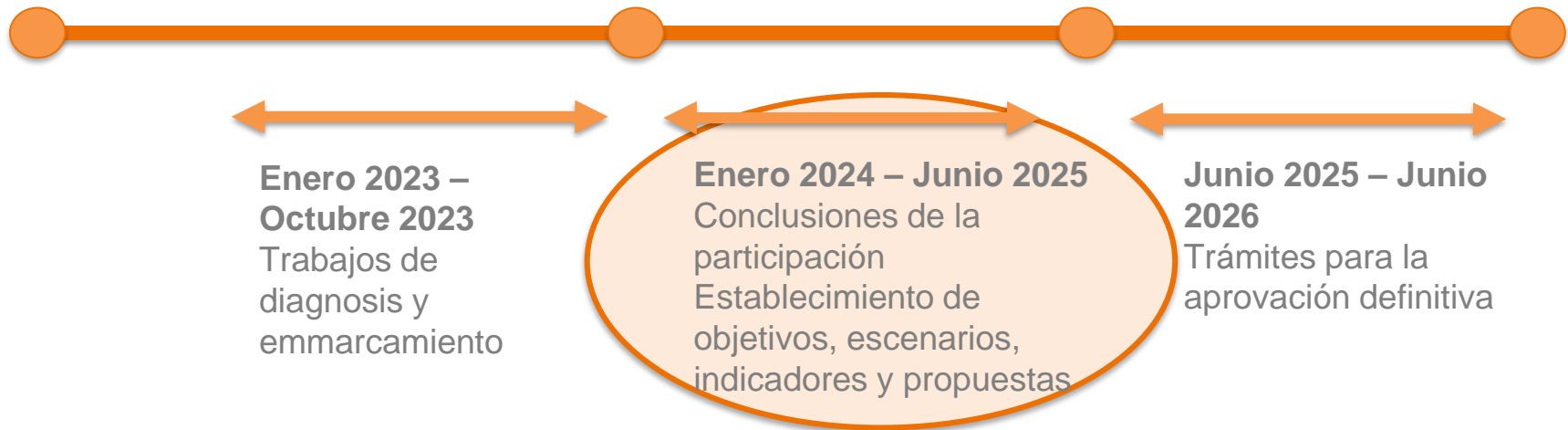
Proceso participativo

Junio 2025

Aprobación inicial

Junio 2026

Aprobación definitiva



T-MOBCAT / T-MOBILITAT

Expansión del sistema tarifario integrado al conjunto del territorio de Catalunya, a partir de la extensión de la **T-MOBILITAT**, ahora en funcionamiento en el ámbito territorial de la ATM de Barcelona.

Actualmente se está trabajando en la implantación de la **T-MOBCAT** en el resto ATMs, replicando su **sistema tecnológico** y características

Incorporación de Terres de l'Ebre

En el marco de este proceso, **Terres de l'Ebre**, se incorporará a la integración tarifaria del Camp de Tarragona.

Extensión: 3.308,45 km²

Población: 184.942 habitantes

Número de municipios: 52

Número de viajes anuales: 2M



Nuevas concesiones de transporte público

Las **actuales concesiones** de los servicios de **transporte interurbano** colectivo por carretera **caducan en 2028**.

Este hecho representa una oportunidad para reconfigurar el modelo de transporte público para lograr que:

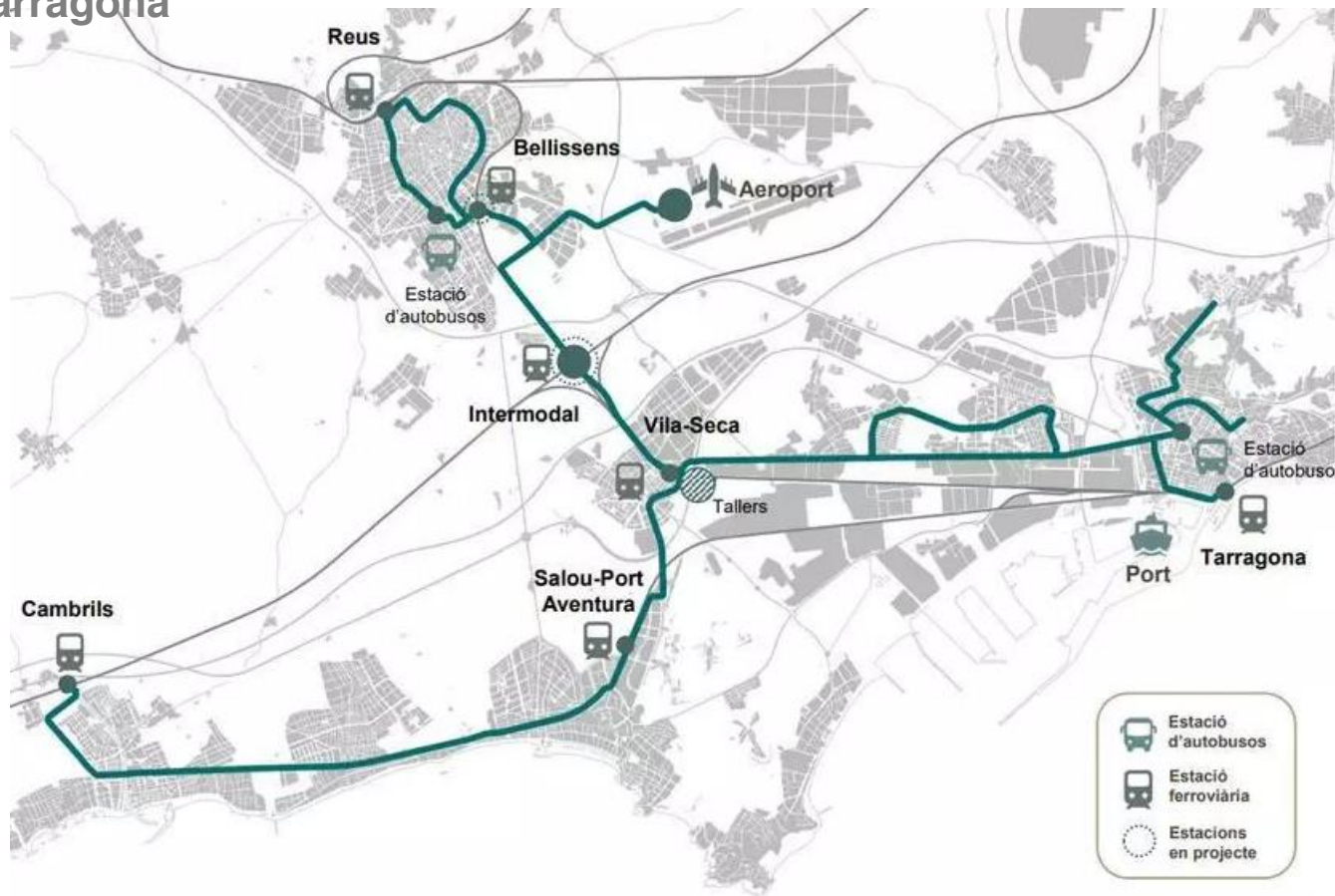
- Conecte los **centros generadores de movilidad**, además de los núcleos urbanos, con visión metropolitana.
- Sea más **flexible**, y permita expandir los servicios a la demanda para la comunicación de las zonas de baja densidad.
- Se **coordine** con el resto de modos de transporte para potenciar la intermodalidad del sistema.
- Sea más **eficiente**



Nuevas infraestructuras de transporte

Tranvía del Camp de Tarragona

- 46 km
- 47 estaciones
- 6 municipios:
Tarragona, Reus, Cambrils, Salou, Vila-seca y la Canonja
- 350.000 habitantes
- 10 intercambiadores:
estaciones de ferrocarril, autobuses, tranvía y aeropuerto
- 20M de viajes anuales esperados al final del proyecto, si este incluye actuaciones de racionalización del uso del vehículo privado



Nuevas infraestructuras de transporte

Estación Intermodal Camp de Tarragona

Nueva estación de ferrocarril en el **cruce** entre las vías del **Corredor del Mediterráneo** y el eje de **Rodalies Reus - Tarragona**

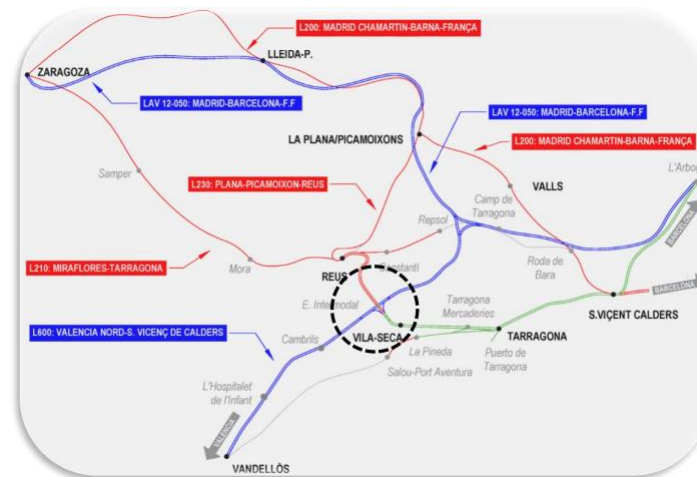
Previsión de **1,85M de viajes anuales**

- 550.000 procedentes de Rodalies
- 185.000 procedentes del tranvía

Intermodalidad con Rodalies y con el Tranvía del Camp de Tarragona

Conexión con el Aeropuerto

- Mediante el tranvía
- 3,4 km por carretera



Nuevas infraestructuras de transporte

Estación de Bellissens (Reus)

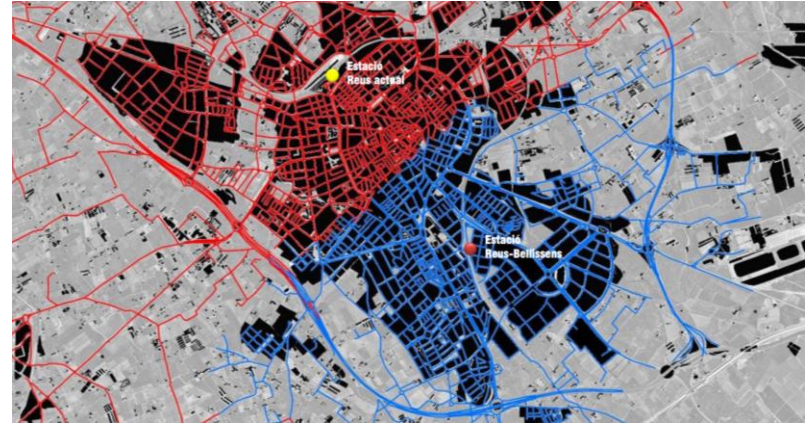
Nueva estación de ferrocarril situada al **sur de Reus**, que permitirá dar cobertura al conjunto del núcleo urbano

- Zona de fuerte crecimiento
- Centros generadores de movilidad: Campus universitario Bellissens, Hospital de Reus y Tecnoparc.

En el momento de su puesta en marcha ya cubrirá al 42% de la población del municipio.

- Se estima que pueda acoger **1.900 viajes diarios** en el momento de su **puesta en marcha**.
- Con los **crecimientos** urbanísticos previstos en la zona, superará los **3.000 viajes diarios**.

Intermodalidad con la futura **estación de autobuses y el tranvía**.



Nuevas infraestructuras de transporte

Futura estación de autobuses de Reus

Desplazamiento de la actual estación de autobuses al sur para **acercarla a la futura estación de ferrocarril de Bellissens**:

- Zona de fuerte crecimiento
- **Centros generadores de movilidad:** Campus universitario Bellissens, Hospital de Reus y Tecnoparc.

Intermodalidad con futura estación de ferrocarril de Bellissens y el tranvía.

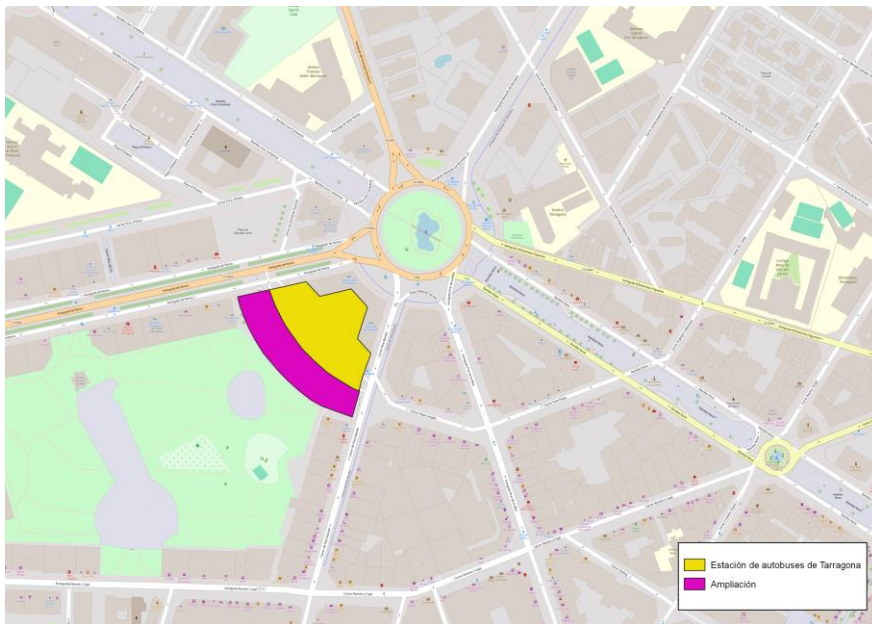


Nuevas infraestructuras de transporte

Ampliación de la estación de autobuses de Tarragona

Ampliación de la Estación de autobuses de Tarragona

- En la actualidad solamente da servicio a los autobuses interurbanos
- Con la ampliación también acogerá a los **servicios urbanos**

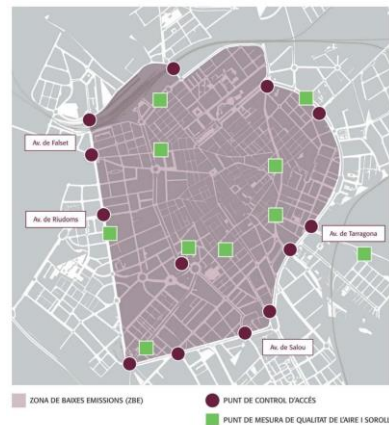
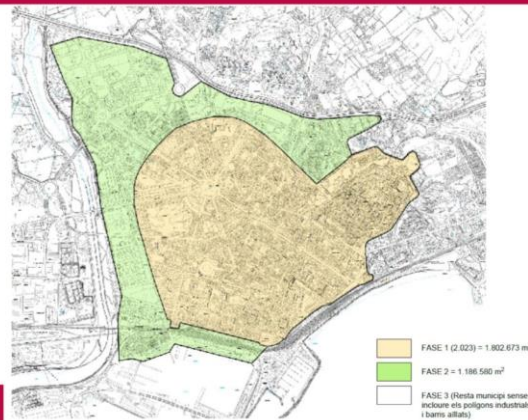


PMUS e implantación de ZBEs

De acuerdo con la **Ley 7/2021**, de 20 de mayo, de cambio climático y transición energética, los municipios de más de **50.000 habitantes** tienen que adoptar PMUS, que incorporen ZBEs.

El Acuerdo por la Calidad del Aire de Catalunya extiende esta obligación a los municipios de más de **20.000 habitantes** en el año 2025.

PROPOSTA D'ÀMBIT DE LA ZBE



Encuesta de Movilidad Cotidiana 2025

En el **año 2020** (justo antes de la pandemia de la COVID-19) se llevó a cargo la **última edición** de la Encuesta de Movilidad Cotidiana en el Camp de Tarragona.

Se trata de una **encuesta oficial quinquenal**, el objetivo de la cual es recoger información precisa, exhaustiva y estadísticamente representativa relativa a la movilidad de los **residentes del Camp de Tarragona**.

El universo de la encuesta fue la **población de 4 y más años** residente en el ámbito territorial donde la ATM del Camp de Tarragona tiene competencias.

La próxima edición se celebrará en 2025.





5 CONCLUSIONES

5 Conclusiones

ATM del Camp de Tarragona es la autoridad territorial de un **territorio complejo** con realidades muy distintas, con una distribución policéntrica, una importante actividad industrial y económica, **zonas turísticas** con un fuerte componente estacional y **ámbitos rurales** de baja densidad.

A ello se añade el **fuerte crecimiento de la demanda**, con la previsión de superar los 26M de viajes en 2024), por el doble efecto de las **bonificaciones** y los dos **nuevos títulos de transporte**. A su vez estamos en el proceso de implantación de la **T-MobCat / T-Mobilitat** y la convivencia con el sistema actual durante un tiempo, así como la integración de nuevos ámbitos territoriales.

Todo ello viene acompañado de un momento de **cambio profundo en la movilidad del territorio**, con nuevas infraestructuras y cambios que hemos de saber aprovechar para el nuevo diseño de la movilidad:

- Implantación del TramCamp
- Nueva estación intermodal
- Nuevas estaciones urbanas en Tarragona y Reus (Bellissens)
- El corredor ferroviario mediterráneo
- Nuevo mapa concesional 2028

Hemos pues de ejercer las funciones de gestión del **sistema tarifario integrado** y **Planificación de la movilidad** (Plan director de movilidad y planes de servicio) y los **informes de movilidad**

Conclusiones

El **Plan Director de Movilidad (pdM)** como instrumento fundamental para la planificación de la movilidad en los próximos años en este territorio es una oportunidad para integrar los **retos** que ha de asumir la movilidad, empezando por:

- ✓ la **sostenibilidad** y más en el contexto actual de emergencia climática y
- ✓ la **seguridad viaria**, solidarios con el objetivo de víctimas 0 en la movilidad de la UE y el Govern de la Generalitat para el año 2050
- ✓ y también la **equidad social y territorial, la accesibilidad, la competitividad, eficiencia y las nuevas tecnologías**

- **Diagnosis y participación** las tenemos ya cerradas

Sabemos por ejemplo que en los **desplazamientos interurbanos/metropolitanos los modos activos representan una cuota modal muy baja** y el **vehículo privado** es absolutamente predominante. Ese es un punto que debemos cambiar

- Con esos y otros muchos elementos estamos trabajando en el **plan de acción** que ha de ser integrador y garantizar la equidad tanto desde el punto de vista social como territorial.

Además estamos trabajando en los PMUs y ZBEs y tenemos realizar la **Encuesta de movilidad cotidiana 2025**.

Muchas gracias por su atención

Eugenia Doménech Moral
edomenech@atmcamptarragona.cat
www.atmcamptarragona.cat

